

# AIT

3.2023

WOHNEN - LIVING

PROCTOR AND SHAW  
JURI TROY · MIA STUDIO  
GEORG BECHTER · DIIP  
TENKA ARKITEKTURA  
AMUNT MARTENSON  
LUC MERX · NAEMAS  
GON · STUDIO KOMO



# BAUMHAUS IN SULZBERG

Entwurf • Design Georg Bechter Architektur, AT-Hittisau

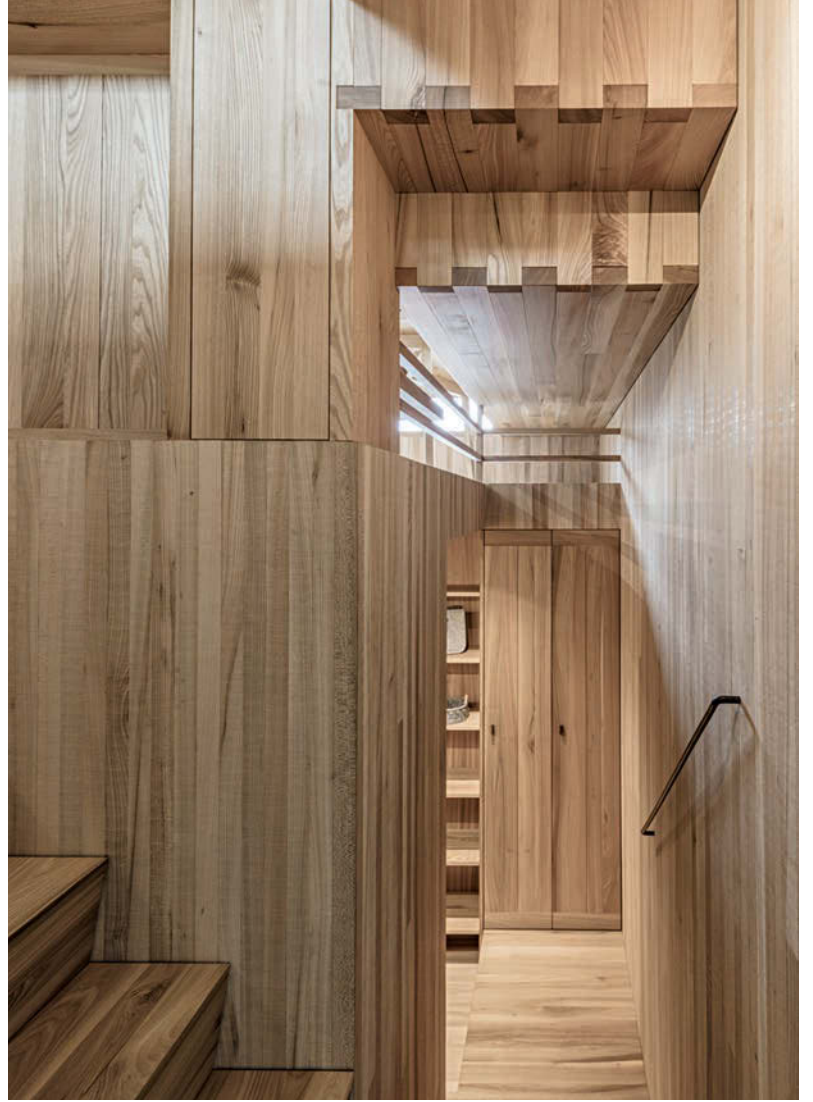
**Wo ein Baumhaus entsteht, geht immer auch ein Kindheitstraum in Erfüllung. Handelt es sich dabei um einen Entwurf des Architekten Georg Bechter, wird daraus ein hochpräzises Stück Vorarlberger Holzbaukunst. Im Bregenzerwald hat ein privater Bauherr ein solches Meisterwerk in Eigenarbeit umgesetzt und bietet es nun zur Vermietung an - für alle, die sich noch einen alten Traum erfüllen wollen ...**

von • by Kira Sophie Kawohl

**B**ernhard Baldauf hat sich ein Nest gebaut. Es steckt hoch oben zwischen den Baumwipfeln seines Waldes am Oberköhler in Sulzberg und ist ein astreines Meisterwerk geworden! Gemeinsam mit den zwei Söhnen hat der Tischlermeister hier neben dem heimatischen Hof einen Entwurf des Vorarlberger Architekten und Designers Georg Bechter umgesetzt: einen bewohnbaren Hochstand mit Dachterrasse aus schwarz gebeiztem Fichtenholz, der sich auf dünnen Stelzen aus Stahl etwa fünf Meter über der Erde zwischen dem Astwerk umliegender Bäume versteckt. Innen gliedert sich der kompakte Kubus in vier Halbgeschosse. Auf der unteren Ebene ordnen sich eine Garderobe, Dusche und Toilette rings um den zentralen Erschließungskern an. Das Split-Level darüber nimmt eine gemütliche Schlafnische auf. Ganz oben öffnet sich ein heller Wohnraum mit Küche, zentralem Essbereich und Schlafsofa über vier Fensterflächen zum umgebenden Blattwerk. An Wänden und Decken aus sägerauem Ulmenholz ist durch die wechselnde Verlegerichtung und Maserung mit feinen, reihenförmigen Poren eine markant strukturierte Flächenkomposition entstanden. Darin wirken die präzise gefügten Holzverbindungen und Details im Möbel- und Treppenbau wie dekorative Elemente. Illuminiert wird das feine Maßwerk durch die minimalistischen Leuchtendesigns von Georg Bechter. Wie ausdifferenziert die architektonische Planung und handwerkliche Umsetzung sind, zeigt sich am hohen Detaillierungsgrad des Innenausbau: flächenbündige Türen sorgen für einen klaren Gesamteindruck, passgenau integrierte Wandschränke und Regalböden für viel Stauraum - sogar in den Treppenstufen verstecken sich noch Schubladen! Hier ist der Wald, das Holz in seinen vielen Facetten und möglichen Bearbeitungsstufen allgegenwärtig - von der rauen Außenhaut des Baumhauses, deren Schalungsmuster an die Rinde alter Stämme erinnert, bis hin zum ausgefeilten Innenausbau. So verbindet sich die umgebende Natur mit dem Innenraum und der einstige Kindheitstraum des Bauherrn von einer rustikalen Schutzhütte im Baum mit der technischen Präzision Vorarlberger Holzbaukunst.







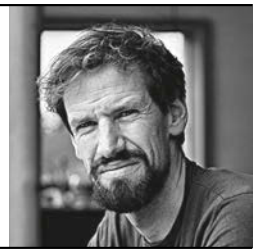
Dusche, Bad, Schlafbereich und viel Stauraum befinden sich auf der intimen unteren Ebene des Baumhauses. • Shower, bathroom, sleeping zone and ample storage room are found on the intimate lower level of the tree house.

Der Wohnraum in der oberen Ebene gibt den Blick frei auf die Schweizer Berge und den umliegenden Wald. • The living room on the upper floor opens the view of the Swiss mountains and the surrounding forest.





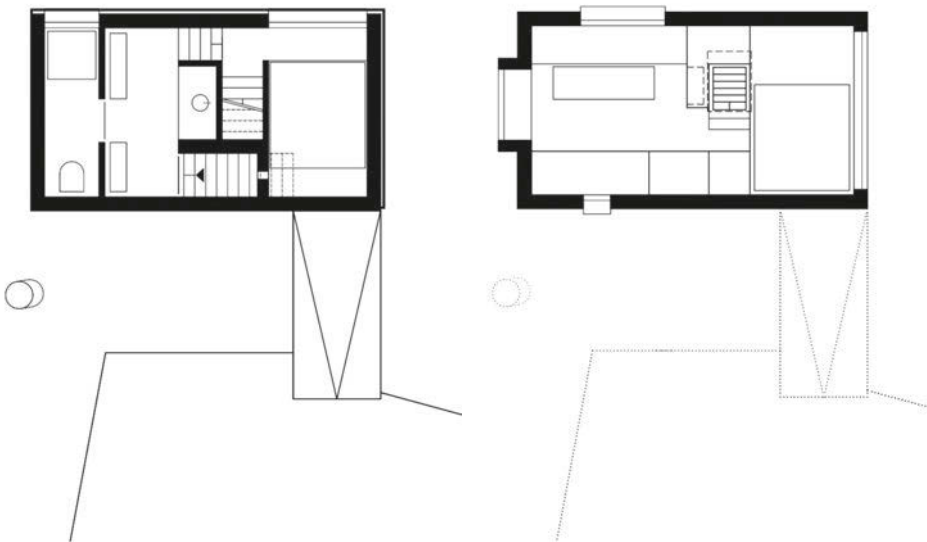
**Entwurf** • Design Georg Bechter Architektur, AT-Hittisau  
**Bauherr** • Client Familie Baldauf  
**Standort** • Location Oberköhler 150, AT-Sulzberg  
**Nutzfläche** • Floor space 52 m<sup>2</sup>  
**Fotos** • Photos Jessica Alice Hath, Horben  
**Mehr Infos auf Seite** • More info on page 126



## TREE HOUSE IN SULZBERG

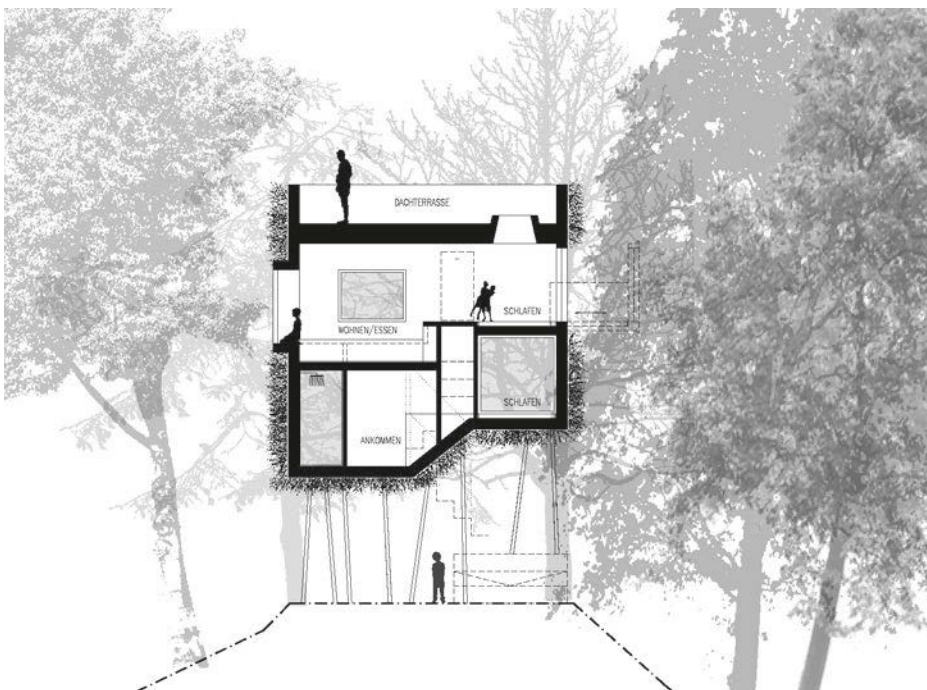
Wherever a tree house is being constructed, a childhood dream is also coming true. In the case of a design by the architect Georg Bechter, it turns into a highly precise piece of Vorarlberg timber architecture. In Bregenzerwald, a private client has by himself implemented such a masterwork and is now offering it for letting - for all those who still want to make an old dream come true ...

**B**ernhard Baldauf has built himself a nest. It is stuck high above between the treetops of his forest at Oberköhler in Sulzberg (Vorarlberg) and has turned out to be a true masterpiece! In cooperation with his two sons, the master carpenter has here, next to his family farmhouse, implemented a design by the Vorarlberg architect and designer Georg Bechter: an inhabitable raised hide with a roof terrace of black-stained spruce wood that hides on thin steel stilts at approximately five metres above the ground and between the branches of the surrounding trees. On the inside, the compact cube is divided into four mezzanine floors. On the lower level, a cloak room, shower and toilet are arranged around a central access core. The split level above it contains a cosy sleeping niche. At the very top, a bright living room with a kitchen, central dining area and a sofa bed opens with four windows to the surrounding foliage. On the walls and the ceiling of rough-sawn elm, due to the changing installation direction and grain with fine pores arranged in row, a strikingly structured surface composition has been produced. The precisely assembled wood connections and details in the construction of the furniture and the stairs look like decorative elements in it. The delicate tracery is illuminated with the minimalist luminaires designed by Georg Bechter. How differentiated the architectural planning and the artisanal implementation are is shown on the high degree of detailing of the interior construction: flush-mounted doors ensure a clear overall impression, exactly integrated wall cabinets and shelves provide ample storage - even in the steps of the stairs, drawers are concealed! Here the forest, the timber in its numerous facets and possible degrees of processing are everywhere - from the rough exterior shell of the tree house whose formwork pattern reminds of the bark of old tree trunks to the sophisticated interior construction. In this way, the surrounding nature is joined with the interior and the former childhood dream of the client about a rustic shelter in a tree with the technical precision of Vorarlberg timber architecture.



Grundriss Ebene 1+2 • Floor plan level 1+2

Grundriss Ebene 3+4 • Floor plan level 3+4



Schnitt • Section