

Im Detail

Innenausbau



Fotos: Jessica Alfre Hath

Vollholz pur: Für den Innenausbau und die Möblierung hat Bernhard Baldauf mit geölter und unbehandelt-sägerauer Rüster gearbeitet

Inhalt

Im Detail

Vierteljährlich stellen wir in dds einen gelungenen Innenausbau vor. In dieser Ausgabe: Das Baumhaus von Bernhard Baldauf. Der Schreinermeister aus Sulzberg hat in Zusammenarbeit mit Architekt Georg Bechter seinen Kindheitstraum in die Realität überführt.

*»Das Projekt war für mich erfüllend.
Manche haben ein Ferienhaus an der Adria
– ich habe ein Baumhaus gebaut.«*

BERNHARD BALDAUF, TISCHLERWERKSTATT IN SULZBERG



Im Detail Innenausbau



Einem Wipfelpfad gleich, führt die Zugangstreppe mit Rampen durch den Stützenwald, der den Wohnkubus zum Baumhaus macht



Auf das Wesentliche reduziert: ein Bett mit Waldblick



Privater Hochsitz mit 360 Grad Natur: die Dachterrasse

Fotos: Jessica Alice Hath

Zwischen Baumwipfeln

Ein Ort, der Träume erfüllt und die Natur zum Greifen nahe ranholt, gelang Bernhard Baldauf mit seinem Feriendomizil nach Plänen von Georg Bechter.

SEIN TRAUM VOM BAUMHAUS sei in der Vorarlberger-Baugesetzgebung schlicht nicht vorgesehen gewesen, erzählt Schreinermeister Bernhard Baldauf. Für den Bauantrag rief er darum eines Samstags kurzer Hand Designer und Architekt Georg Bechter an: »Er kam dann zwei Stunden später vorbei und wir sind im Schnee zu dieser Waldlichtung gewandert und haben besprochen, wie wir das Projekt bauen könnten.« Aus dem ersten Gespräch resultierte bereits der Entwurf, der zur Realisierung kam: Auf einem Wald aus Stahlstützen gelagert, ruht ein mit gebeizten Holzschindeln verkleideter Kubus, der mit unterschiedlich dimensionierten Fenstern in den Wald und die Ebene blickt. Ein Besuch im Baumhaus gleicht dem Abtauchen in ein Möbelstück. Die verschiedenen Nutzungsbereiche ordnen sich um einen

Treppenkern mit Split-Level-Ebenen. Alle Einbauten und Möbel sind aus Rüsterholz gefertigt und wie die fingergezinkte Faltnesttreppe mit handwerklichen Details versehen. Den Ausbau hat Baldauf als Familienprojekt zusammen mit seinen Söhnen, der eine Schlosser, der andere Agraringenieur, ausgearbeitet. Um das Haus in sich stimmig zu halten, blieb er weiterhin mit Bechter in Kontakt: »Wir haben das ein oder andere Bier miteinander getrunken, viel philosophiert und ausgeklügelt, wie man es machen kann. Dabei ist eine richtige Freundschaft entstanden.«



Zum abzuschalten trinkt die freie Redakteurin **Henriette Sofia Steuer-Heinle** gerne einen langsamen Kaffee und schaut ins Grüne. Das Baumhaus ist für sie ein Vorzeigeort für Komfort, Wohnen und Genießen auf kleinem Raum.



Fotos: Jessica Alice Hiath

Insbesondere die Wohnküche profitiert von der Split-Level-Struktur und bietet so Blickbeziehungen in jede Himmelsrichtung



Im Kontrast zu den Räumen bleibt der Treppenblock introvertiert

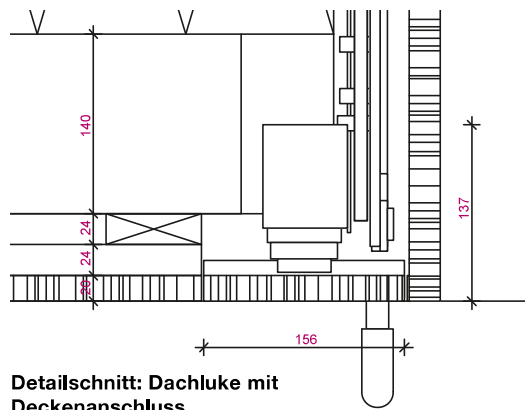
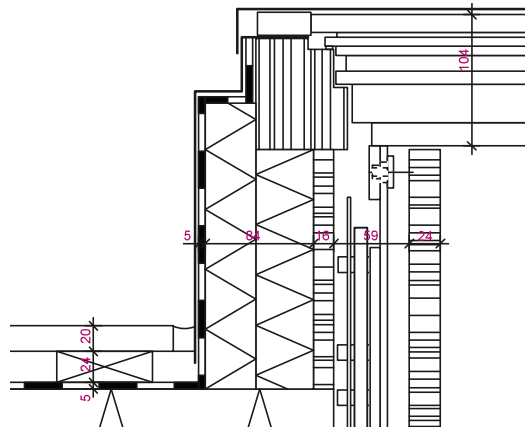


Auch Tisch und Hocker entstanden als einzige lose Möbelstücke individuell für die Nutzung im Baumhaus.

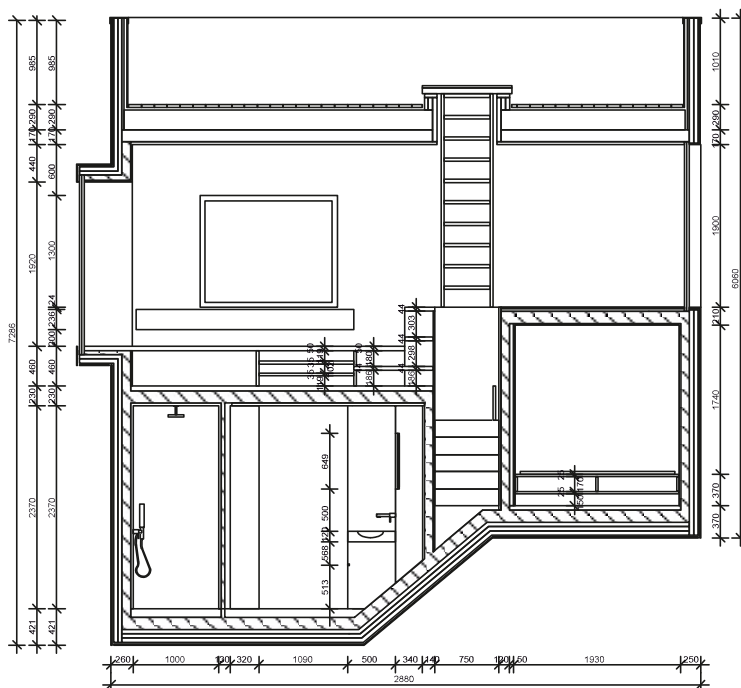


Himmelsleiter

Die Erschließung der Dachterrasse nutzt den geringen Raum perfekt aus. Optisch wie funktional bestehend smart und clean im Look wird die Detailführung durch die Materialkombination von Ruster und Stahl.



Detailschnitt: Dachluke mit Deckenanschluss



Vertikalschnitt durch die Gebäudeebenen

STECKBRIEF

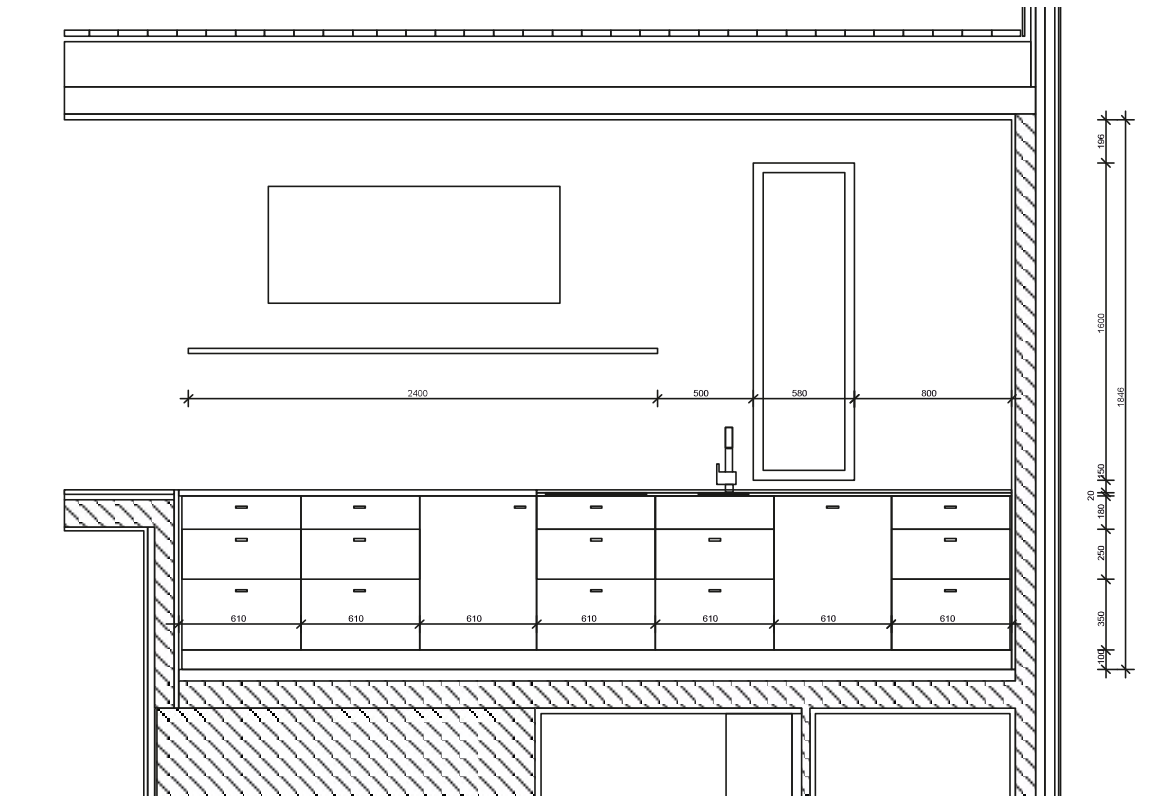
Planvorlagen:
 Georg Bechter Architektur,
 6952 Hittisau
www.georgbechterlicht.at

Innenausbau:
 Bernhard Baldauf,
 6934 Sulzberg
baldauf.benno@gmail.com

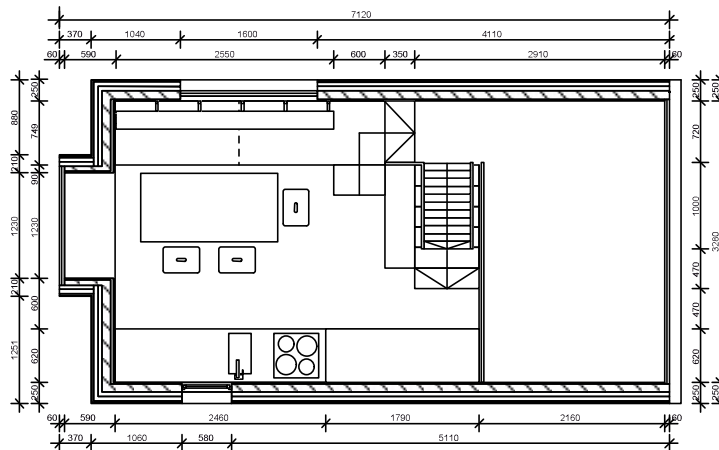
Zeichnungen:
 Henriette Sofia Steuer-Heinle
info@henriette-steuer.de

Küchenzauber

Gute Gestaltung ist für Bernhard Baldauf »möglichst schlicht, geradlinig, puristisch – damit die Kubatur im Vordergrund stehen kann.« Für die Küchenzeile verzichtet er darauf auf Oberschränke. Zahlreiche Schubladen sorgen dennoch dafür, dass alles auf übersichtliche Weise seinen Platz finden kann.

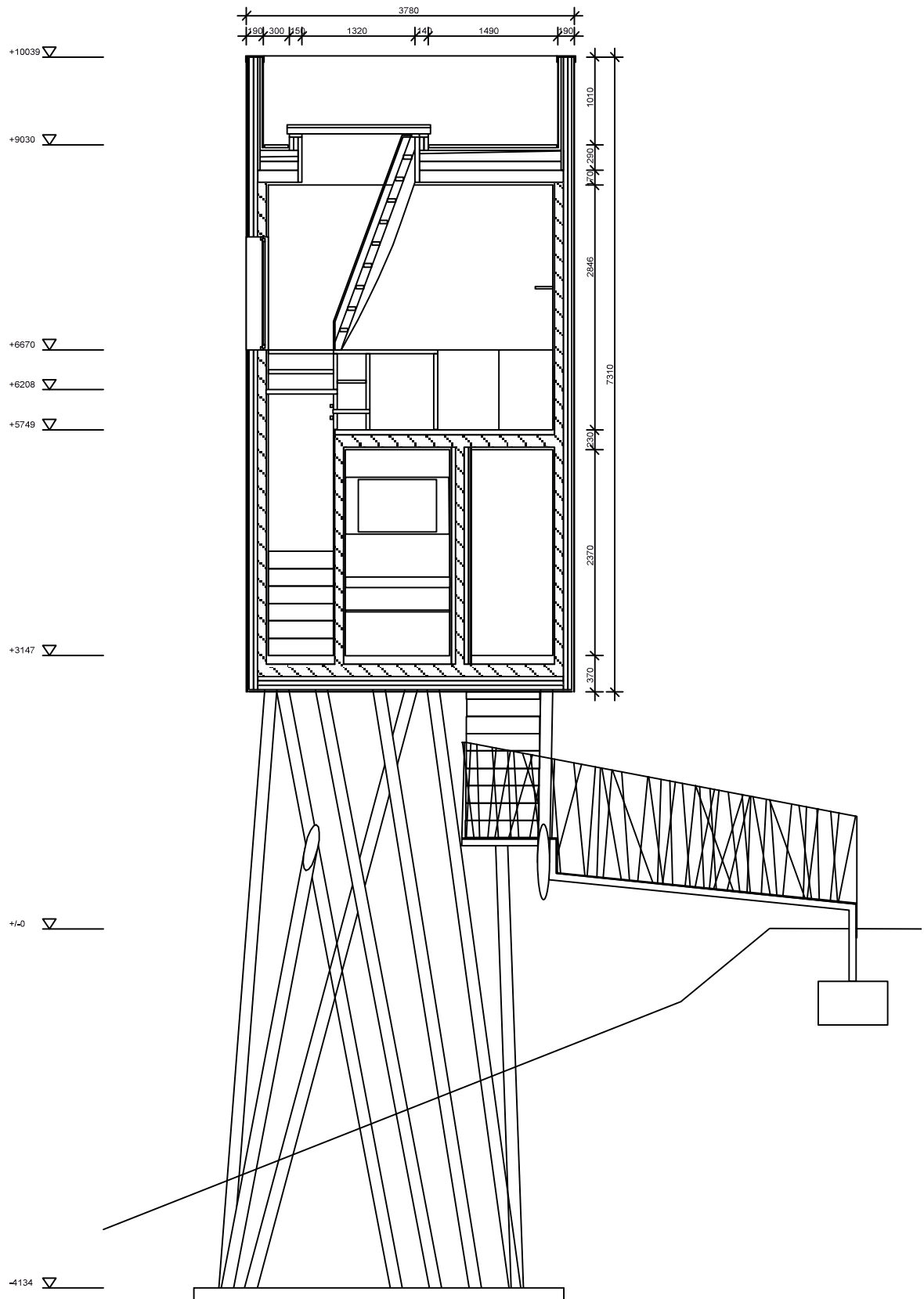


Frontalschnitt/Ansicht: Aufteilung der Auszüge



Grundriss: Ordentlich Stauraum im Treppenmöbel

Innenbau Im Detail



**Ansicht/Vertikalschnitt: aufgeständertes
Baumhaus auf Stahlstützen**

Im Detail Innenausbau



Fotos: Jessica Alice Hath

Im Baumhaus kommt eine Funktion selten allein, so ist der Eingangsbereich samt Treppenhaus zugleich Wasch- und Stauraum

PRODUKTE



Schiebetür

Um Bad und Schlafzimmer platzsparend abzutrennen, kam das Beschlagset **SOLIDO 80** von solido mit Einzugsdämpfung zum Einsatz. Während das Türblatt oben an einer durchgängigen Schiene läuft, kommt das System unten ohne Laufschiene aus und sorgt so für schwellenlose Raumübergänge. *Siehe handelsübliche Webshops*



Küchenschublade

Nicht nur für Ordnung im Küchenchaos, sondern auch für ein genaues Fugenbild sorgen die Schubladenbeschläge **MOVENTO BLUMOTION** von Blum. Dabei sind die Vollauszüge dank synchronisiertem Schwebelauf lautlos und gewährleisten mittels Kunststoffwalzen eine gute Gewichtsverteilung. www.blum.com



Absturzsicherung

Das Sicherungsnetz aus geschwärztem Edelstahl ist eine Maßanfertigung von **SEILEREI WÜSTNER** in Millau. »Die Haltepunkte an der Leiter haben wir wieder selber gefertigt«, erklärt Bernhard Baldauf dazu. www.seil.at



Pendelleuchte

Licht auf den Küchentisch bringt die **DOT 28** von Georg Bechter in der Ausführung als Pendelleuchte. Das puristische Design nimmt sich hier zurück und lässt den Innenausbau wie auch den Blick in die Natur wirken. www.georgbechterlicht.at



Dachluke

Für einen komfortablen und sicheren Aufstieg zur Dachterrasse sorgt eine Dachluke, die als Kooperationsleistung mit dem Unternehmen **MERSOTECH AUTOMATION** in Alberschwende entstand. www.allerhand.alberschwende.at